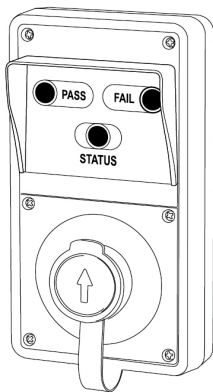




Анализатор концентрации паров этанола в  
выдыхаемом воздухе ДИНГО В-02  
(Алкотестер для проходной)

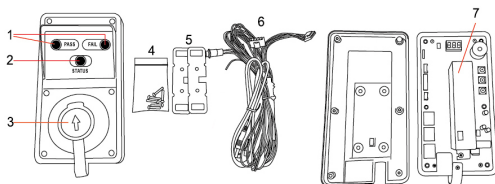
Руководство по монтажу и эксплуатации



[www.alcotester.ru](http://www.alcotester.ru)

Алкотестер Динго В-02 предназначен для контроля трезвости персонала на проходной предприятия, организации и т.п. Может работать как автономно так и в составе системы контроля доступа, осуществляет быстрый анализ выдыхаемого воздуха на содержание паров алкоголя.

## Компоненты



- 1 Светодиоды результата
- 2 Светодиод состояния
- 3 Отверстие для продувания с защитной крышкой
- 4 Крепеж
- 5 Крепежные площадки
- 6 Кабель с кнопкой включения
- 7 Блок сенсора

## Комплектация

- Алкотестер Динго В-02 – 1 шт.
- Соединительный кабель с кнопкой включения – 1 шт.
- Крепежные винты – 6 шт.
- Крепежные площадки – 2 шт.
- Руководство пользователя – 1 шт.

## Поставляется по отдельному заказу

- USB – кабель и программа для связи с компьютером

## Функциональное описание

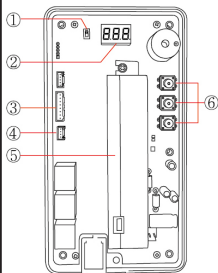


- Горит красным: ошибка продувания

4. Светодиоды результата

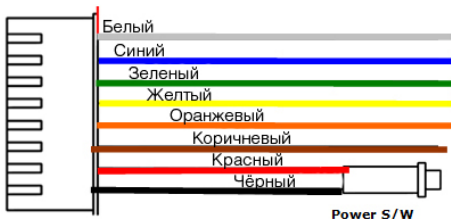
- PASS: Горит зеленым – проход разрешен, алкоголя нет (ниже нормы)
- FAIL: Горит красным – проход запрещен, алкоголь в выдохе превышает норму.

Установка границы PASS возможна от 0.10‰ до 0.90‰.

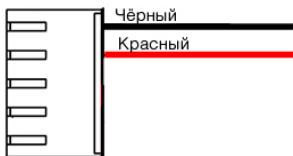


- ① Переключатель режимов Normal/PC  
(В режиме PC прибор контролируется со стороны ПК)
- ② Дисплей
- ③ Гнездо питания и сигналов 8 контактов
- ④ Гнездо для связи с ПК по USB
- ⑤ Сменный сенсорный модуль
- ⑥ Функциональные кнопки

## Описание проводов и контактов

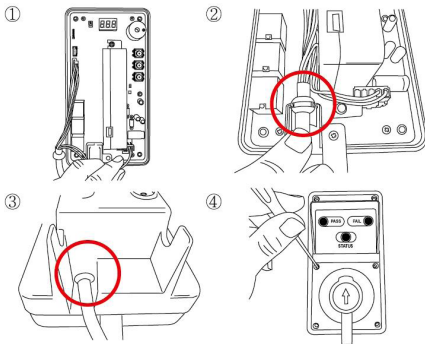


PIN	Описание контакта	Провод
1	Вход дверь(открыто/закрыто)	белый
2	Выход PASS (+)	синий
3	Выход FAIL (+)	зеленый
4	Выход Питание Вкл./Выкл. (+/-)	желтый
5	Выход Готов	оранжевый
6	Выход Конец теста	коричневый
7	Питание +	красный
8	Питание -	черный

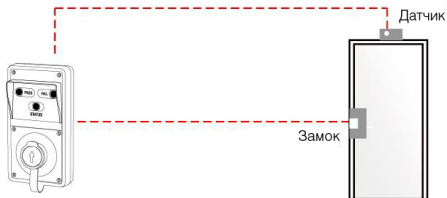


PIN	Описание контакта	Провод
1	Питание, общий	черный
2	Питание, +12V	красный

### Порядок подключения



## Схема подключения

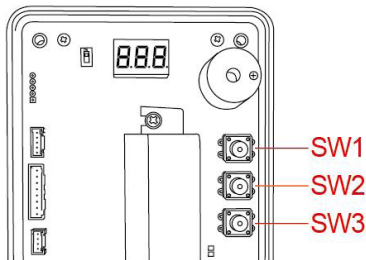


## Использование

1. Подключите внешнее питание и нажмите дистанционную кнопку включения/выключения.
2. Снимите защитную крышку с отверстия для продувания.
3. Убедитесь, что светодиод состояния горит зеленым
4. Произведите выдох в отверстие для продувания.
5. В зависимости от результата загорится один из светодиодов PASS или FAIL
6. Прибор автоматически вернется в исходное состояние подготовки к тесту через определенное время,

\* Если проба воздуха недостаточна для анализа светодиод состояния загорится красным

## Установка зуммера, автовыключения и границы между уровнями PASS и FAIL



1. Выключить прибор, раскрутить винты и снять заднюю крышку
2. Одновременно нажать “SW1” и “SW2”, держать нажатыми в течение 4 секунд, а затем отпустить. На дисплее загорится индикация “bUZ”.
3. Нажатием “SW1”, можно вызвать один из трех режимов установки.
  - 1) bUZ: включает и выключает зуммер
  - 2) FrE: Включено автоотключение Вкл( Fon) / Выкл (Fof)
  - 3) Lo: Установка верхней границы уровня PASS



#### 4. Установка функций

##### 1) Зуммер Вкл / Выкл.

- ① Нажмите “SW2” когда на дисплее горит “bUZ” .
- ② Индикация поменяется на “boп” –зуммер включен.
- ③ “Еще одно нажатие на “SW2” вернет индикацию “bof” – зуммер выключен.



##### 2) Установка автовыключения Вкл. / Выкл.

- ① Нажмите “SW2” когда на дисплее горит индикация “FrE”.
- ② Загорается надпись “Fon”. Если нажать повторно “SW2” можно увидеть “Fof”.
- ③ “Fon” означает, что прибор не будет автоматически выключаться, а “Fof” означает, что прибор выключится автоматически после 15 минут бездействия.



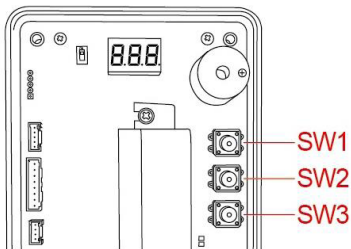
##### 3) Установка границы между уровнями Pass и Fail ( от 0.10 to 0.90 %)

- ① Нажмите “SW2” когда на дисплее горит “Lo”.
- ② Загорается индикация “LO.2”. Если нажимать кнопку “SW2” повторно, появятся индикации “LO.3”, “LO.4” и т.д.
- ③ “LO.2” означает, что граница установится на уровне 0.20‰.
- ④ Нажатием кнопки установите требуемый уровень LO.1~LO.9.
- ⑤  $LO.1 \sim LO.9 = 0.10 \sim 0.90 \text{g/L} = 0.05 \sim 0.45 \text{mg/L}$

Нажмите одновременно кнопки “SW1” и “SW2”, выбранное значение будет запрограммировано.



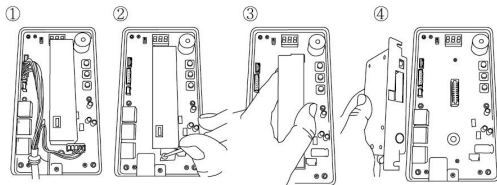
### Просмотр показаний счетчика



Кратковременно нажмите кнопку “SW1” на включенном приборе. На дисплее высвечивается значение счетчика в полных десятках. Например  
000=менее 10 тестов, 001= более 10 тестов, 010= более 100 тестов, 100= более 1000 тестов, 999= более 9990 тестов

## Самостоятельная замена сенсорного блока

Открутите стягивающие винты, раскройте прибор, освободите разъемные соединения проводов и, раскрутив винты сенсорного блока, отсоедините его с основной платы как показано ниже.

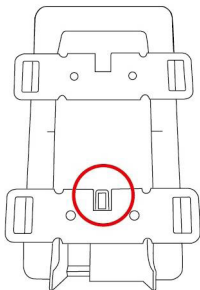


Вставьте новый сенсорный блок в обратной последовательности.

**ВНИМАНИЕ!** Перед заменой сенсорного блока отсоедините питающий кабель, иначе есть вероятность повреждения сенсора!

## Подсоединение крепежных площадок

При креплении проследите за тем, чтобы не перекрывалось выходное отверстие, как показано ниже.



## Устранение неисправностей

Неисправность	Причина	Причина
Прибор не включается	Неправильно подключен питающий кабель 12В	Проверьте напряжение на питающем кабеле либо обратитесь в сервисный центр

Неисправность	Причина	Причина
Светодиод состояния горит красным	Недостаточный по силе или продолжительности выдох	Дождитесь пока светодиод засветится зеленым и продуйте заново
Моргают все три светодиода	Белый провод соединен с датчиком двери, и дверь осталась открытой (либо не работает датчик)	Проверьте открыта ли дверь и работает ли датчик
Долгое ожидание результата или сброса, отсутствие реакции на продувание	Сенсорный блок нуждается в калибровке или замене	Замените сенсорный блок либо обратитесь в сервисную организацию для проведения калибровки и технического обслуживания

## Технические данные

Индикация	Светодиодная, два уровня: PASS (проход разрешен) : зеленый светодиод FAIL(проход запрещен) : красный светодиод (граница между уровнями регулируется)
Точность	±10% при 0.500 г/л
Сенсор	Сменный электрохимический сенсор
Мундштук	Не используется
Питание	12В пост. , 1.5А
Время подготовки	3 сек ~ 4 минуты
Время восстановления	Около 3 секунд при 0.000 г/л Около 10 секунд при 1.000 г/л
Интервал между калибровками	Рекомендован интервал в 6 месяцев или 1,000 тестов

Температурный диапазон	Хранение: от 0 до 50°С/ Работа: от 5 до 40°С
Размеры	206x108x97 мм
Вес	674 г

### Условия гарантии

ООО «СИМС-2», являясь официальным представителем компании – производителя, гарантирует, что приобретенный Вами анализатор не имеет производственных дефектов в части материалов и комплектующих на момент продажи и обязуется произвести бесплатный ремонт вышедших из строя элементов в течение всего срока действия гарантии. Гарантийное обслуживание осуществляется в сервисном центре ООО «СИМС-2» (далее СЦ) или авторизованных региональных сервисных центрах.

Доставка (отправка) анализатор в СЦ и получение из СЦ осуществляется силами и на средства покупателя.

Наш адрес: 125363, г. Москва, ул. Новопоселковая, д. 6,  
Тел: (495) 792-31-90 (многоканальный); (800) 200-31-90  
e-mail: support@alcotester.ru

Срок гарантии – 6 месяцев.

**Анализатор концентрации паров этанола в  
выдыхаемом воздухе  
Динго В-02**

Производитель: Sentech Korea Corp.

Поставщик: ООО «СИМС-2»  
125363, г. Москва, ул. Новопоселковая, д. 6,  
Тел./факс : (495) 792-31-90;  
тел. 8(800)200-31-90 (беспл.)  
[www.alcotester.ru](http://www.alcotester.ru); [www.sims2.ru](http://www.sims2.ru)

Информация о пунктах технического обслуживания  
размещена на сайте  
[www.alcotester.ru](http://www.alcotester.ru)

e-mail: [support@alcotester.ru](mailto:support@alcotester.ru)

Серийный номер	
Дата продажи	

Подпись продавца \_\_\_\_\_

М.П.

С условиями гарантии ознакомлен \_\_\_\_\_  
*подпись и Ф.И.О. ответственного лица покупателя*







## ТАМОЖЕННЫЙ СОЮЗ ДЕКЛАРАЦИЯ О СООТВЕТСТВИИ

**Заявитель, ООО «СИМС-2»**

Российская Федерация, 125363, Москва, ул. Новопоселковая, д.6, тел. +4957923190, факс +4957923190, E-mail: kovalchuk@sims2.ru, ОГРН 1027739438902

в лице С.П.Бадалаян, Генеральный директор

заявляет, что Анализаторы концентрации паров этанола в выдыхаемом воздухе: Динго В-02, Динго К-400, Динго К-450 с принадлежностями согласно приложению на одном листе изготовитель: SENTECH KOREA CORP., № 63-23, SINCHON-RI, GYONA-EUP, PAJU-SI, GYEONGGI-DO 413-832, KOREA  
Код ТН ВЭД ТС: 9027101000

Партия, общее количество 5000 штук, договор № 5 от 01.01.2001 с дополнительным соглашением № 11

**соответствует требованиям**

ТР ТС 004/2011 "О безопасности низковольтного оборудования"; ТР ТС 020/2011 "Электромагнитная совместимость технических средств"

**Декларация о соответствии принята на основании**

протокол испытаний № 21С10ЕМ/ТС от 04.10.2013 ИЦ ООО «Элмаш» (№ РОСС RU.0001.21МЮ4 срок действия с 13.05.2010 по 13.05.2015)

**Дополнительная информация**

**Декларация о соответствии действительна с даты регистрации по**

(подпись)

М.П.

С.П.Бадалаян

(инициалы и фамилия руководителя организации-заявителя или физического лица, зарегистрированного в качестве индивидуального предпринимателя)

**Сведения о регистрации декларации о соответствии:**

Регистрационный номер декларации о соответствии: ТС № RU Д-KR.ME77.A.00161

Дата регистрации декларации о соответствии: 29.10.2013

Орган по сертификации ООО «ЭЛМАШ»

Аттестат аккредитации № РОСС RU.0001.11ME77 выдан Ростехрегулированием

141400 ХИМКИ Московской области, ул. Ленинградская, 29 тел. (495)7812587, факс (495)7812588 e-mail oc.elmash@gmail.com

(Наименование и адрес органа по сертификации, зарегистрировавшего декларацию)

Руководитель органа,  
регистрирующего декларацию о соответствии

Ю.Н.Никитин

подпись, инициалы, фамилия



